



GYALOGKÍSÉRETŰ TARGONCA (3312)

GYAKORLATI ISMERETEK

(Verzió 2025-02-11)

Gyalogkíséretű targonca:

- A gyalogkíséretű targonca a vezethető targoncák csoportjába tartozik.
- A gyalogkíséretű targonca legfőbb különbsége a többi targoncától az, hogy nem tartalmaz vezetőülést.
- Elsősorban vezetőülés/állás nélkül lettek megtervezve, bár egyes modellek tartalmaznak egy kinyitható vezetőállást.
- Természetesen a kezeléshez minden esetben az adott típushoz kapcsolódó oktatás és megbízás is szükséges.



Gyakorlati feladat:

F1 - Rakatsejtek átrakása megadott nyomvonalon

- A vizsgabiztos által meghatározott területre hajtva a vizsgázónak a megadott – legalább 5 db – rakatsejtet (rakodólapot) kell megközelítenie, leemelnie és átraknia a kijelölt keskeny (a gép méreténél legfeljebb 20% kal szélesebb) anyagmozgatási útvonalon haladva a kijelölt célterületre.
- A kiindulási és célterület közötti nyomvonalon legalább két akadályt kell kikerülni azok érintése, veszélyes megközelítése nélkül.
- A feladat végrehajtása során a gépet előre és hátramenetben az akadályok közötti manőverezéssel és a kellő irányváltoztatással kell mozgatni az emelő és szállítási magasság szükség szerinti beállításával.
- A targoncát a feladat végrehajtása után indulási helyzetbe kell állítani.

NAGYON FONTOS!

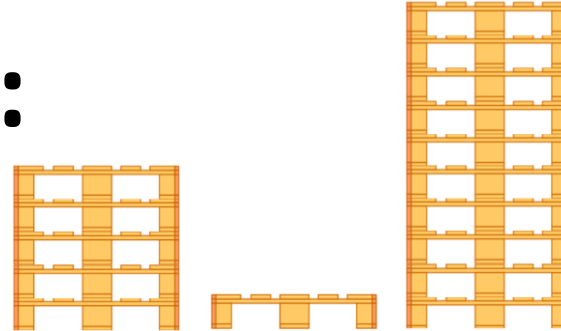
Vizsga előtt a **MŰSZAKOS** vizsgálatot elvégezzük:

- Szemrevételezés
- Üresjáratí próba

Körültekintés és Hangjelzés elinduláskor valamint irányváltáskor!

Gyakorlati feladat:

6. A lerakási pont előtt megállunk, a rakatot a kívánt magasságba emeljük és hangjelzés kíséretében a lerakási pont fölé navigáljuk a gépet. Ezután pontosan lerakjuk.



5. A gép hátramenetbe kapcsolása, hangjelzés kíséretében a vizsgabiztos által meghatározott lerakási pontba visszük a rakatsejtet!

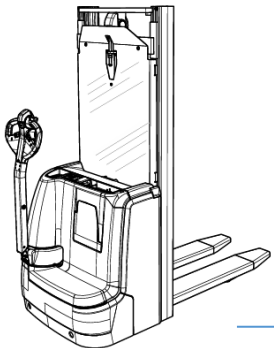
4. A rakatsejtről min. 5db raklap leemelése után szállítási magasságba leengedése!

3. A rakatsejt előtt megállunk és csak ezután emeljük a kívánt magasságba a villát!

A raklapokat villatőre vesszük!

A feladat végrehajtása során két akadályt kell kikerülni érintés nélkül!

7. A rakatsejt összerakása után a kiindulási helyre navigáljuk a gépet, ha másra nem utasít a vizsgabiztos leállítjuk!



2. A vizsgabiztos által kijelölt rakatsejt megközelítése előre menetben!

1. Elindulás körütekintően hangjelzés kíséretében!

Gyakorlati feladat:

Sikertelen a vizsga, ha

- nem összehangoltan vagy bizonytalanul kezeli a gép kezelőszerveit,
- a villát „leejti” vagy felemelt villával kanyarodik,
- a gépet indokolatlanul gyorsítja vagy lassítja,
- nem az előre meghatározott pontossággal hajtja végre a feladatot,
- a vizsgabiztos által kijelölt területet elhagyja,
- jelentősen (egy rakodólap szélességénél nagyobb mértékben) eltér a kijelölt nyomvonalról,
- akadályt érint, vagy annak ütközik,
- elhagyja a rakományt,
- felbillenti a rakatot,
- nem a kijelölt területre helyezi a rakatsejtet (a vizsgabiztos által meghatározott rakattól, vonaltól, faltól, több mint 10 cm-es mértékben),
- a feladat követelményeit nem teljesíti,
- veszélyhelyzetet teremt,
- nem tartja be a gép kezelésére vonatkozó biztonsági előírásokat (különösen, ha elmulasztja a szükséges hangjelzést vagy hátramenetnél nem győződik meg annak veszélytelenségéről).

Gyakorlati feladat:

F2 - Rakatsejtek behelyezése két rakat közé

- A vizsgabiztos által meghatározott területre hajtvá és azon közlekedve a vizsgázónak a megadott – legalább 5 db – rakatsejtet (rakodólapot) kell megközelítenie, leemelnie és behelyeznie megadott két rakat közé.
- A célterület szélessége legfeljebb 10 cm-rel lehet nagyobb a behelyezendő rakatsejt szélességénél.
- A feladat végrehajtása során a gépet a szükséges mértékben kell, illetve lehet előre és hátramenetben a kellő irányváltoztatással mozgatni az emelővilla magasságának szükség szerinti beállításával.
- A targoncát a feladat végrehajtása után indulási helyzetbe kell állítani.

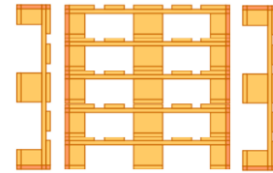
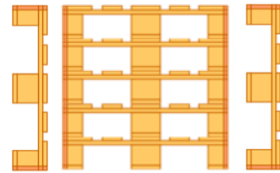
NAGYON FONTOS!

Vizsga előtt a **MŰSZAKOS** vizsgálatot elvégezzük:

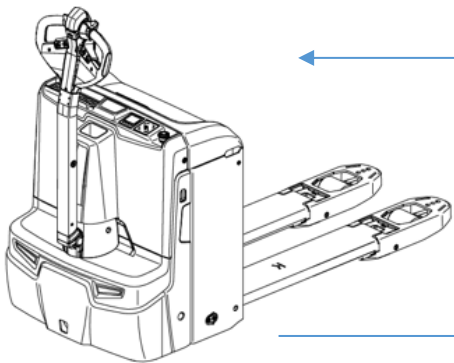
- Szemrevételezés
- Üresjáratí próba

Körültekintés és Hangjelzés elinduláskor valamint irányváltáskor!

Gyakorlati feladat:



5. A rakatsejt lerakása után a kiindulási helyre navigáljuk a gépet, ha másra nem utasít a vizsgabiztos leállítjuk!



4. A gép hátramenetbe kapcsolása, hangjelzés kíséretében a vizsgabiztos által meghatározott lerakási pontba visszük a rakatsejtet!



3. A rakatsejt megemelése szállítási magasságba!

A raklapokat villatőre vesszük!

A feladat végrehajtása során egy akadályt kell kikerülni érintés nélkül!

2. A vizsgabiztos által kijelölt rakatsejt megközelítése előre menetben!

1. Elindulás körütekintően hangjelzés kíséretében!

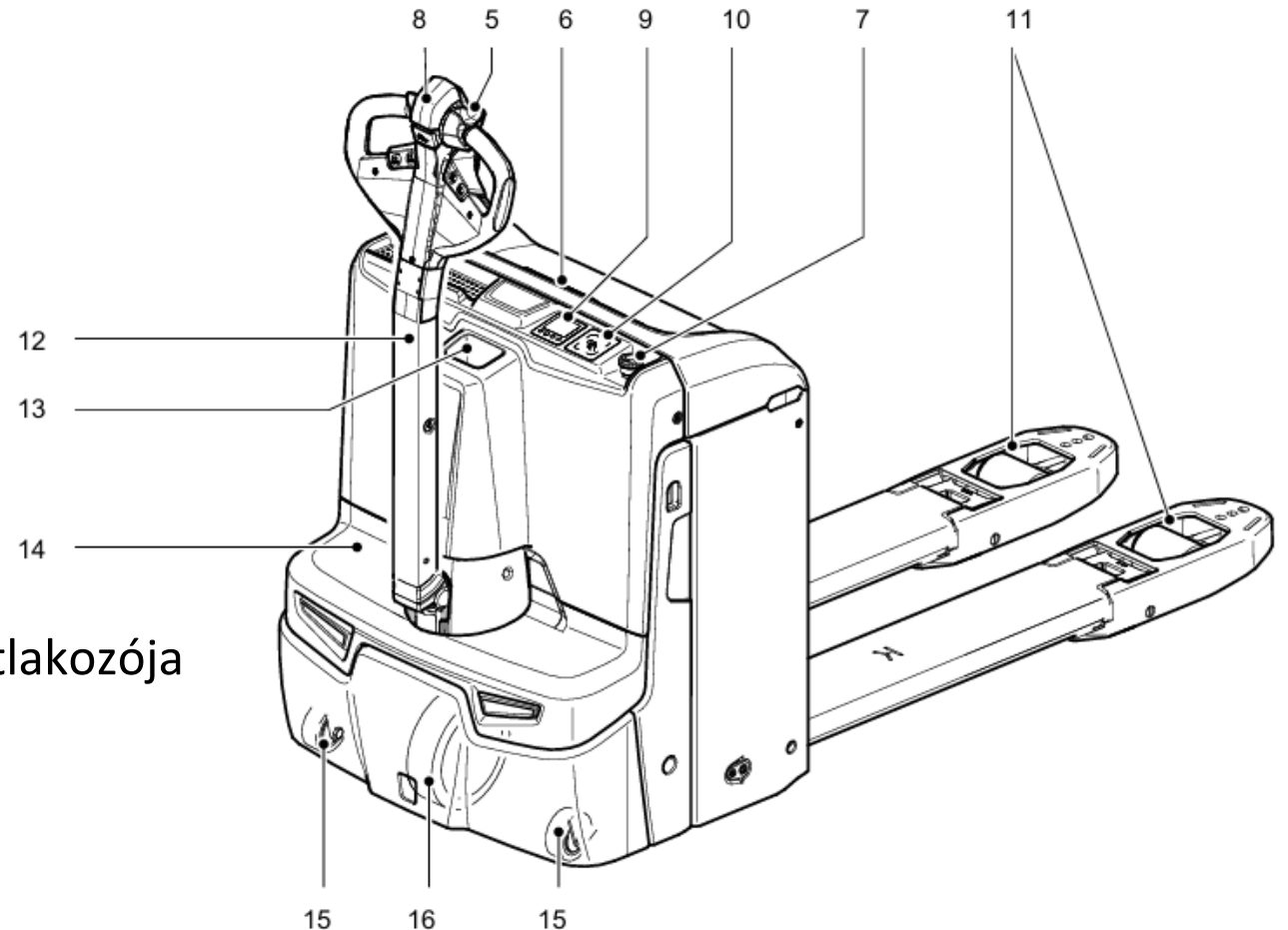
Gyakorlati feladat:

Sikertelen a vizsga, ha

- nem összehangoltan vagy bizonytalanul kezeli a gép kezelőszerveit,
- a villát „leejti” vagy felemelt villával kanyarodik,
- a gépet indokolatlanul gyorsítja vagy lassítja,
- nem az előre meghatározott pontossággal hajtja végre a feladatot,
- a vizsgabiztos által kijelölt területet elhagyja,
- jelentősen (egy rakodólap szélességénél nagyobb mértékben) eltér a kijelölt nyomvonalától,
- akadályt érint, vagy annak ütközik,
- elhagyja a rakományt,
- felbillenti a rakatot,
- nem a kijelölt területre helyezi a rakatsejtet (a vizsgabiztos által meghatározott rakattól, vonaltól, faltól, több mint 10 cm-es mértékben),
- a feladat követelményeit nem teljesíti,
- a célterületet szegélyező rakatokat érinti, felborítja, eltolja, vagy a villán levő rakatot ráhelyezi,
- veszélyhelyzetet teremt,
- nem tartja be a gép kezelésére vonatkozó biztonsági előírásokat (különösen, ha elmulasztja a szükséges hangjelzést vagy hátramenetnél nem győződik meg annak veszélytelenségéről).

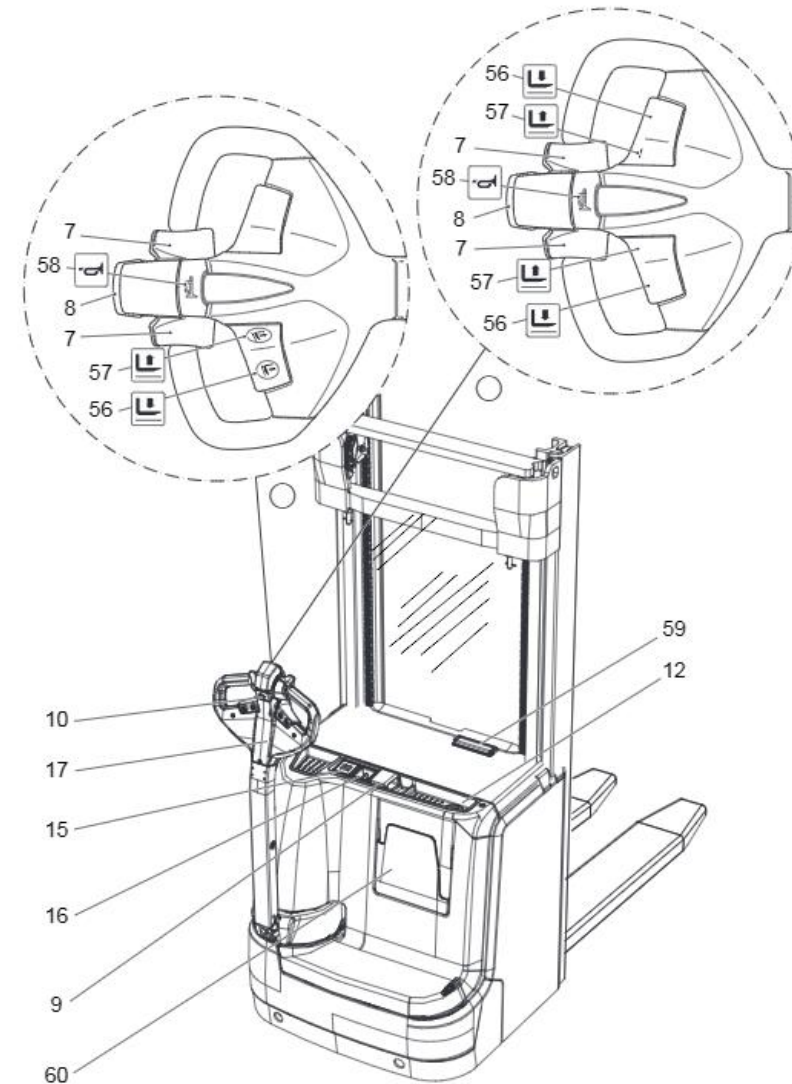
Kezelőszervek:

- 5 Menetkapcsoló
- 6 Akkumulátor fedél
- 7 VÉSZKI kapcsoló
- 8 Testvédő kapcsoló
- 9 Töltési állapot kijelző
- 10 Kapcsolózár
- 11 Teheremelő eszköz
- 12 Vezérlőkar
- 13 A beépített töltőkészülék hálózati csatlakozója
- 14 Elülső burkolat
- 15 Támasztókerék
- 16 Hajtókerék



Kezelőszervek:

- 7 Menetkapcsoló
- 8 Testvédő kapcsoló
- 9 Vészkipcsoló
- 10 lassú menet gomb
- 15 Töltés állapot kijelző
- 16 Kapcsolózár
- 17 Vezérlőkar
- 56 Emelővilla süllyesztése gomb
- 57 Villa emelése gomb
- 58 Figyelmeztető jelzés gomb
- 59 Kapocsléc
- 60 Dokumentumtartó zseb



Targonca kezelése:



Használd az emelőgép naplót!

- Az emelőgép naplót naprakészen kell vezetni az emelőgép kezelőjének.
- Amennyiben az emelőgéppel kapcsolatban hiányosságot vagy rendellenességet tapasztal kötelessége felettesének jelenteni és az emelőgép naplójába bejegyezni!
- Az emelőgép kezelője köteles figyelembe venni az előző műszak alatt beírt bejegyzéseket és ellenőrizni az esetleges hiányosságok megszüntetését.



**Nem keverendő
össze a gépkönyvvvel
amely többek között
a gép műszaki
adatait tartalmazza!**

Kik vagyunk mi?

1990 óta dolgozunk a közlekedési képzések területén.

Rendkívül nagy versenyben igyekszünk minőségi szolgáltatást nyújtani.

Küldetésünk megosztani gyakorlati tudásunkat azokkal akik fejlődni szeretnének.

Köszönjük a figyelled!

Kérdésed van?

Tedd fel bátran!