



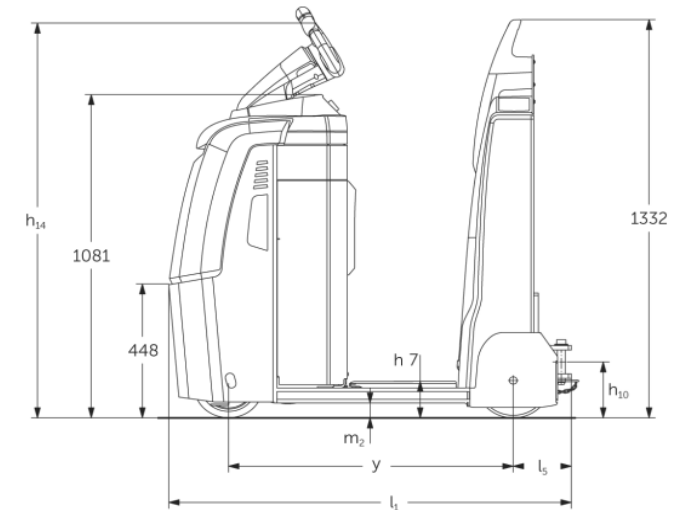
Rutin-Okt Kft

VONTATÓ ÉS SZÁLLÍTÓ TARGONCÁK (3327)
GYAKORLATI ISMERETEK

(Verzió 2025-02-11)

Vontató és szállító targonca:

- Ideális KLT kocsik vontatására, darabáru fordulékony szállításához helytakarékos szerelvényeken vagy anyagelosztáshoz a gyártásban.
- Több vontatmánykocsi rácsatlakoztatásával hozzáigazíthatók mindenféle felhasználáshoz.
- Haladási sebessége teher nélkül: 10 km/h



Gyakorlati feladat:

F1 – Vontatás megadott nyomvonalon

- A vizsgabiztos által meghatározott területre hajtva, a vizsgázónak legalább 2 darab egységrakományképző eszközt kell továbbítania a kijelölt keskeny (a gép méreténél legfeljebb 20%-kal szélesebb) anyagmozgatási útvonalon haladva, a kijelölt célterületre.
- A kiindulási és célterület közötti nyomvonalon legalább két akadályt kell kikerülni azok érintése, veszélyes megközelítése nélkül.
- A feladat végrehajtása során a gépet előre és hátramenetben az akadályok közötti manőverezéssel és a kellő irányváloztatással kell mozgatni.
- A targoncát a feladat végrehajtása után indulási helyzetbe kell állítani.

NAGYON FONTOS!

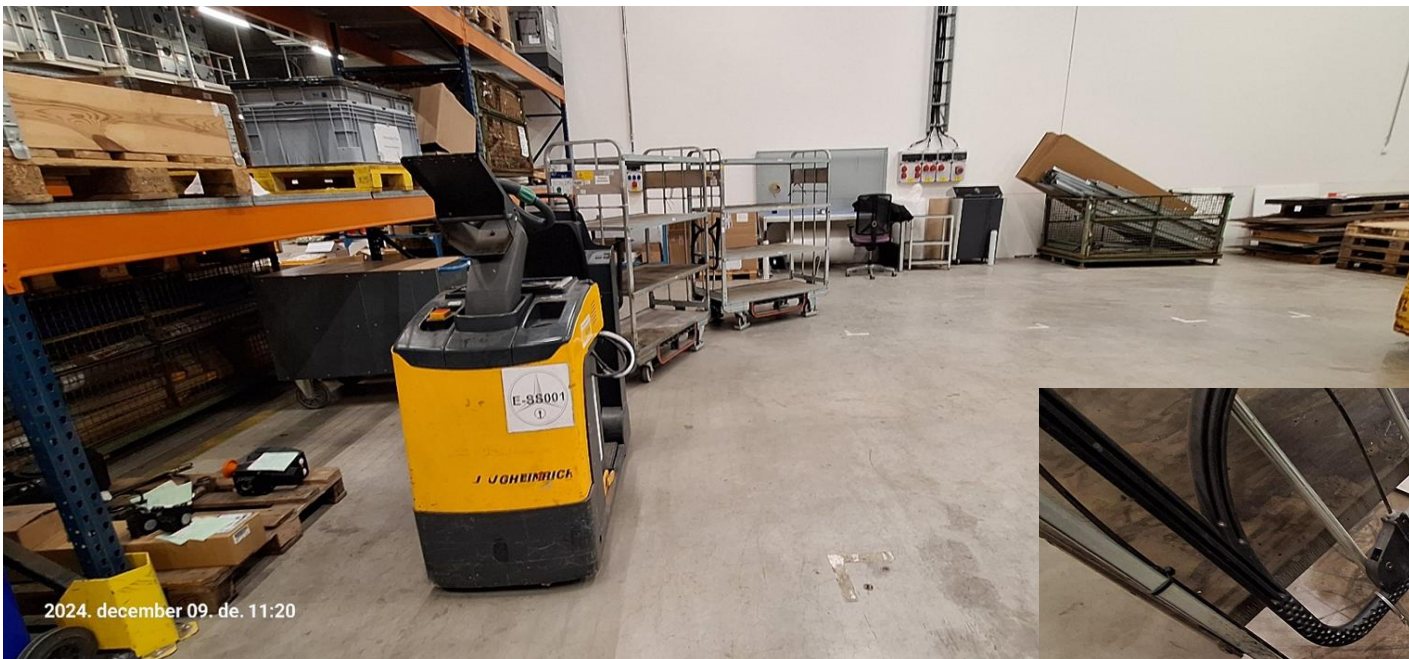
Vizsga előtt a **MŰSZAKOS** vizsgálatot elvégezzük:

- Szemrevételezés
- Üresjáratí próba

Körültekintés és Hangjelzés elintuláskor valamint irányváltáskor!

Vontatmány:

- A vontatmány le és felcsatlakoztatása nem vizsgakövetelmény, de kérheti a vizsgabiztos.



Felcsatlakoztatás lépésről-lépésre:



1. Vontatóval a vontatmány előtt megállunk



2. Körültekintően kezdjük a tolatást (HANGJELZÉS) és kb.0,8-1m megállunk



3. A vontatóról leszállva a gép oldalán lévő kezelőszervekkel folytatjuk a tolatást



4. A tolatást addig végezzük így amíg a vonórúd megfelelő közelségben van a vontatmányhoz

Felcsatlakoztatás lépésről-lépésre:



5. A vonórudat kézzel



6. Majd lábbal lehajtjuk



7. Addig nyomjuk amíg a vontatmányon lévő vonószem alá kerül, ekkor kézzel a vontatmányt rá igazítjuk



8. Ha megfelelően sikerült az összekapcsolás lábunkat felemeljük és folytatjuk a munkát

Lecsatlakoztatás lépésről-lépésre:



1. Lábunkat a vonórúdra helyezzük és lefelé nyomjuk



2. A vontatmányt megfogva a géptől annyira eltoljuk



3. Hogy az biztonságosan visszatudjon csukódni *(ebben a gázrugó segít)*

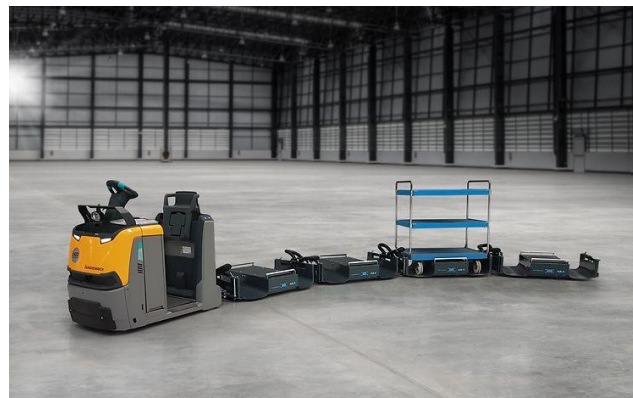


4. Biztonságosan alaphelyzetbe került a vonórúd folytatjuk a munkát

Gyakorlati feladat:

5. Tolatás befejeztével hangjelzés kíséretében a kiindulási helyre vezetjük a szerelvényt!

6. A vontatóval a bója vonalában megállunk és a gépet, ha másra nem utasít a vizsgabiztos leállítjuk!



4. Tolatás max.: 2m, körültekintően ismételt hangjelzés kíséretében megkezdjük a tolatást!

3. A szerelvény megpróbáljuk a lehető legegyszerűbben megállítani a tolatás megkezdése előtt!



2. Szlalomozás a bóják érintése nélkül!

1. Elindulás körültekintően hangjelzés kíséretében!

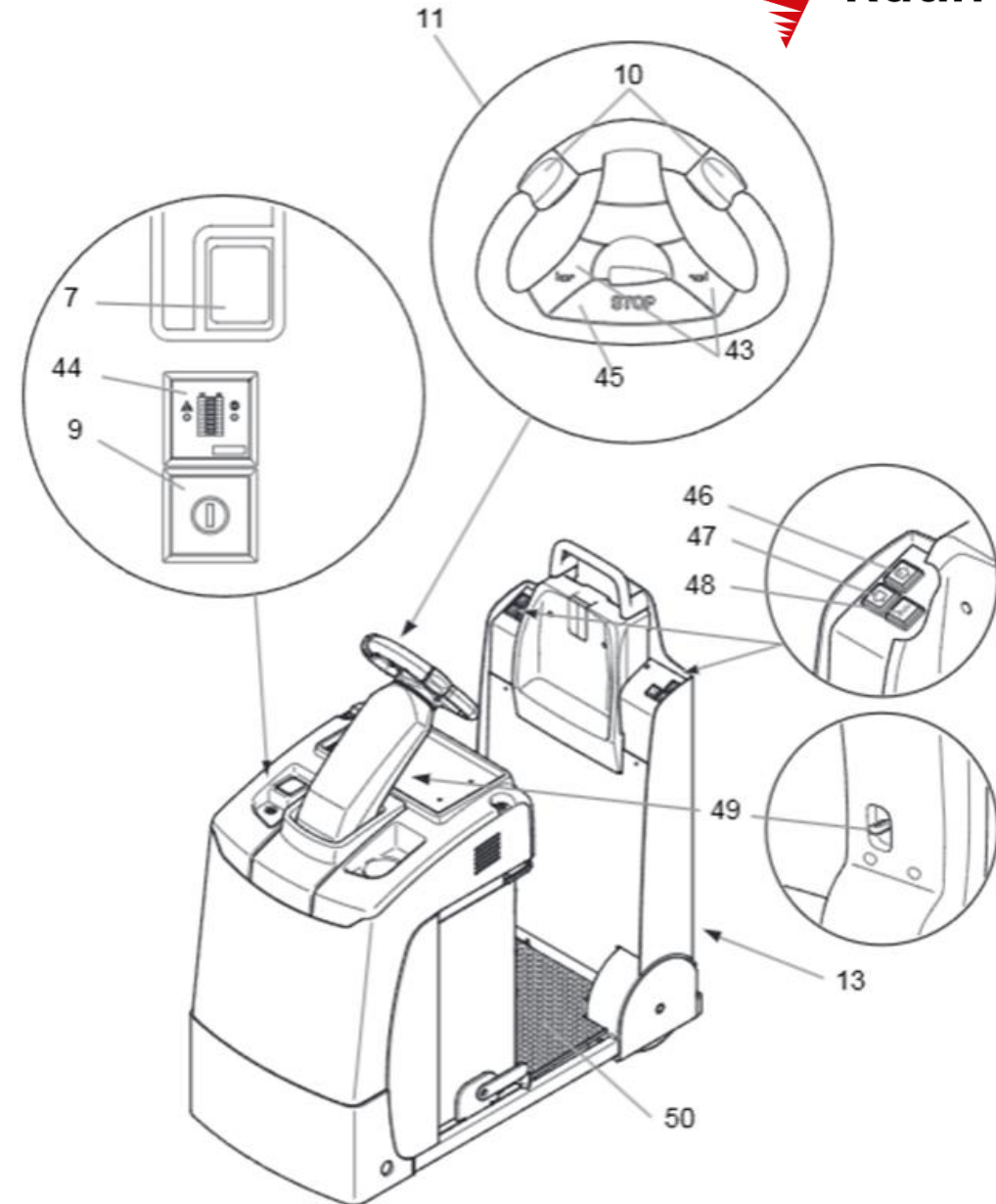
Sikertelen a vizsga, ha

- nem összehangoltan vagy bizonytalanul kezeli a gép kezelőszerveit,
- a gépet indokolatlanul gyorsítja vagy lassítja,
- nem az előre meghatározott pontossággal hajtja végre a feladatot,
- a vizsgabiztos által kijelölt területet elhagyja,
- jelentősen (egy rakodólap szélességénél nagyobb mértékben) eltér a kijelölt nyomvonalától,
- akadályt érint, vagy annak ütközik,
- elhagyja a rakományt,
- a feladat követelményeit nem teljesíti,
- veszélyhelyzetet teremt,
- nem tartja be a gép kezelésére vonatkozó biztonsági előírásokat
- (különösen, ha elmulasztja a szükséges hangjelzést vagy hátramenetnél nem győződik meg annak veszélytelenségéről).



Kezelőszervek

- 7 VÉSZ KI kapcsoló
- 9 Kapcsolózárlat kulccsal
- 10 Menetkapcsoló
- 11 JetPilot
- 13 Vonókészülék
- 43 Figyelmeztető jelzés gomb (kürt)
- 44 CanDis (Jelzőműszer)
- 45 STOP nyomógomb
- 46 „Gyalogvezérlés” gomb hátrafelé
- 47 „Gyalogvezérlés” gomb előre
- 48 „Gyalogkiséretű” STOP nyomógomb
- 49 JetPilot beállítás
- 50 Vezetőállás



Tartsd be a biztonsági előírásokat!

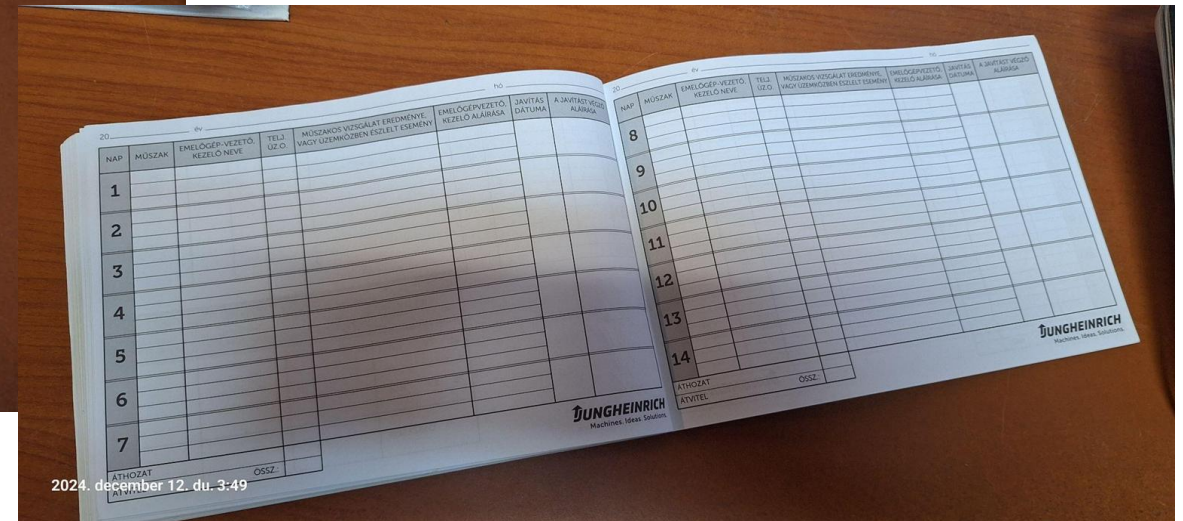
- A kezelési előírásokat be kell tartani! (Gépkönyvben)
- Műszakos ellenőrzés (szemrevételezés, üresjáratipróba)
- Gépnapló bejegyzés
- Hangjelzés minden esetben irányváltáskor ill., veszélyhelyzetben
- Megfelelő oldaltávolság hagyása min.: 1m
- Körültekintés

Használd az emelőgép naplót!

- Az emelőgép kezelőjének amennyiben az emelőgéppel kapcsolatban hiányosságot vagy rendellenességet tapasztal kötelessége felettesének jelenteni és az emelőgép naplójába bejegyezni!



2024. december 12. du. 3:49



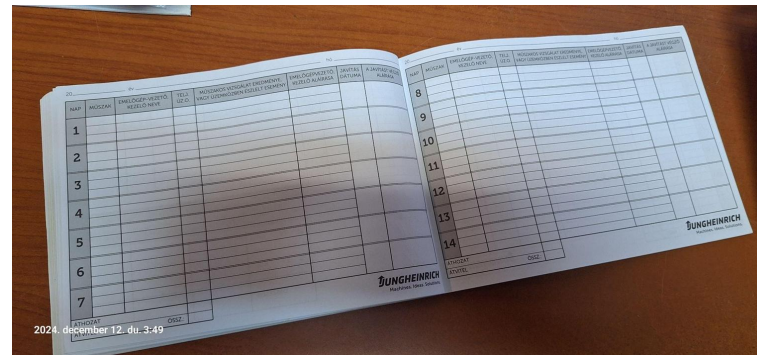
2024. december 12. du. 3:49

A gyártó videós útmutatója a kezeléshez



Használd az emelőgép naplót!

- Az emelőgép naplót naprakészen kell vezetni az emelőgép kezelőjének.
- Amennyiben az emelőgéppel kapcsolatban hiányosságot vagy rendellenességet tapasztal kötelessége felettesének jelenteni és az emelőgép naplójába bejegyezni!
- Az emelőgép kezelője köteles figyelembe venni az előző műszak alatt beírt bejegyzéseket és ellenőrizni az esetleges hiányosságok megszüntetését.



**Nem keverendő
össze a gépkönyvvvel
amely többek között
a gép műszaki
adatait tartalmazza!**

Kik vagyunk mi?

1990 óta dolgozunk a közlekedési képzések területén.

Rendkívül nagy versenyben igyekszünk minőségi szolgáltatást nyújtani.

Küldetésünk megosztani gyakorlati tudásunkat azokkal akik fejlődni szeretnének.

Köszönjük a figyelled!

Kérdésed van?

Tedd fel bátran!