

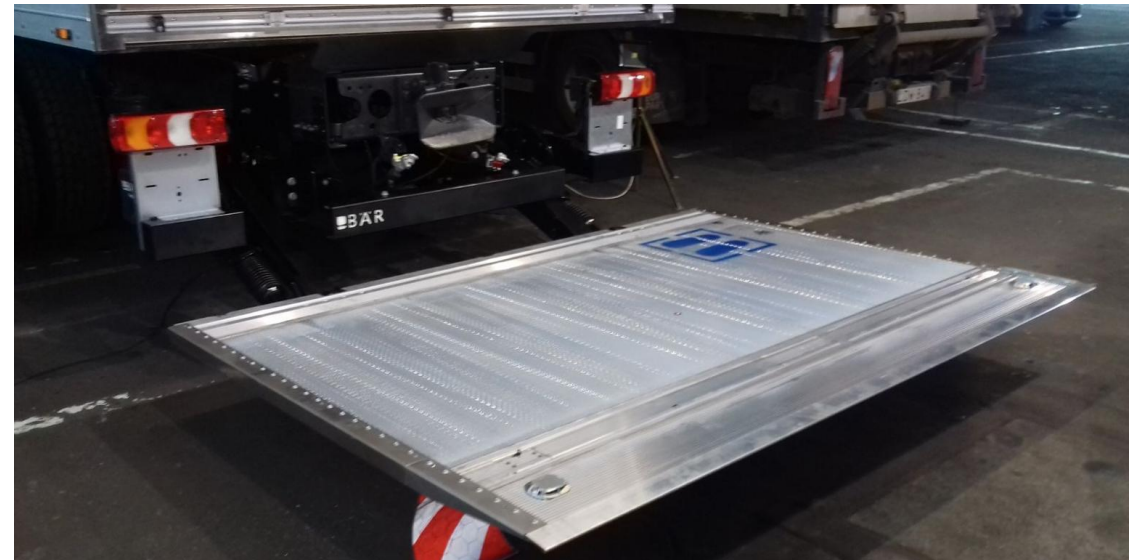


GÉPJÁRMŰ EMELŐ-HÁTFAL (4213)
GYAKORLATI ISMERETEK

(Verzió 2025-02-11)

Gépjármű emelő-hátfal:

- Kerekes járműre vagy járműbe szerelhető, a jármű rakodása és/vagy lerakodása használt emelőszerkezet.
- A szerkezet lényeges része az emelőlap, a mozgatószerkezet, a tartóelemek és egy vagy több vezérlő hely.
- Természetesen a kezeléshez minden esetben az adott típushoz kapcsolódó oktatás és megbízás is szükséges.



Gyakorlati feladat:

F1 – Raklap leemelés és felrakás

- A járművön levő, kézi targoncával mozgatható raklap a vizsgabiztos által megjelölt – a raklap területének kétszeresénél nem nagyobb – helyre kell leemelni.
- A vizsgázónak a járművel a feladat végrehajtásához megfelelő helyre kell állni, a jármű rögzítése után a hátfalat le kell engedni majd a kézi targoncával a raklapot a kijelölt helyre kell mozgatni.
- A célterületre történő mozgatás után a raklapot a járműre vissza kell emelni, majd a járművel az eredeti helyre vissza kell állni.

NAGYON FONTOS!

Vizsga előtt a **MŰSZAKOS** vizsgálatot elvégezzük:

- Szemrevételezés
- Üresjáratú próba

Körültekintés és Hangjelzés elinduláskor valamint irányváltáskor!

Gyakorlati feladat:

2. Gépjármű rögzítése után bekapcsoljuk és elkezdjük a hátfal nyitását.



1. A vizsgabiztos által kijelölt helyre hajtunk!



3. A hátfalat először vízszintbe hozzuk.



10. A hátfalat vissza csukjuk függőleges helyzetbe és kikapcsoljuk.

11. A kiindulási helyre visszaállunk a gépkocsival!

7. A hátfalra visszahúzzuk a rakományt és rögzítjük.



6. A hátfalat tehermentesítsük a rakatot a kijelölt helyre mozgatjuk.

4. A vízszintben megállított hátfalra a rakodó térből „béka” segítségével kihúzzuk az egység rakományt és rögzítjük.



8. A hátfalat vízszintes helyzetbe felemeljük.



9. A rakodótérbe mozgatjuk a rakományt és rögzítjük.



5. A hátfalat valamelyik kezelővel a földig mozgatjuk

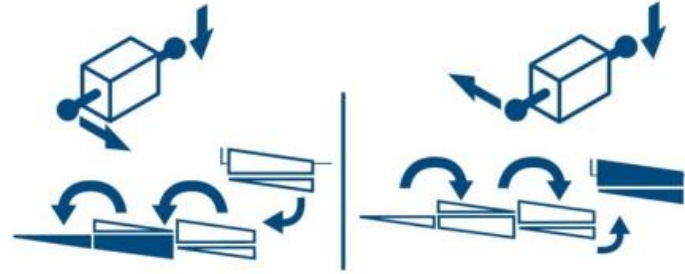
Gyakorlati feladat:

Sikertelen a vizsga, ha

- nem összehangoltan vagy bizonytalanul kezeli a gép kezelőszerveit,
- a hátfal távolsága a célterülethől nagyobb, mint 50 cm,
- a feladat követelményeit nem teljesíti,
- veszélyhelyzetet teremt,
- nem tartja be a gép kezelésére vonatkozó biztonsági előírásokat (különös tekintettel az illetéktelenek távol tartására).

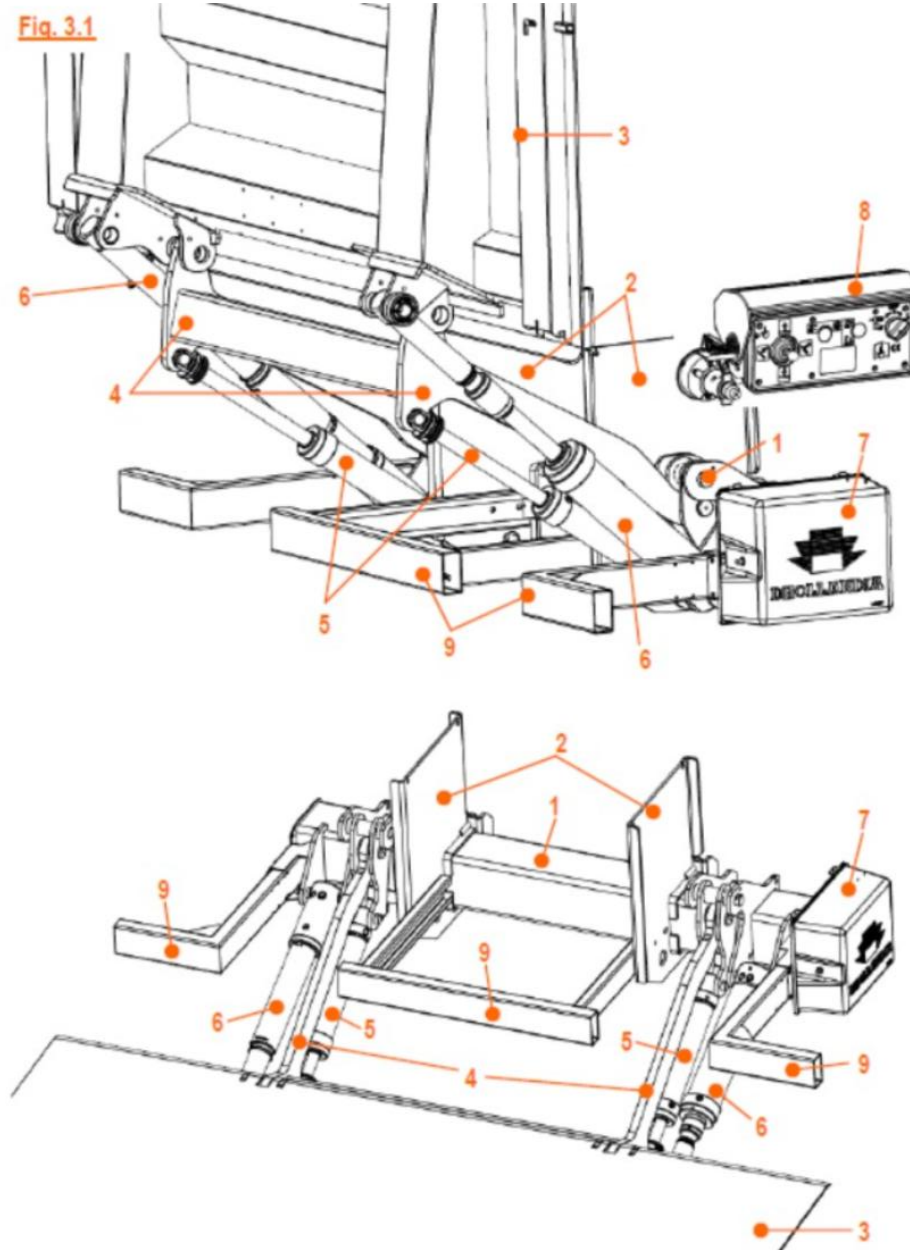
Kezelőszervek:

- Távirányítóval,
- rádiós távvezérléssel,
- láb vezérléssel.



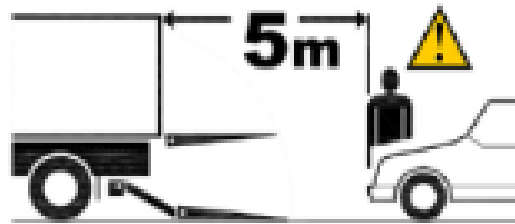
Részei:

1. Emelőkeret
2. Rögzítőlapok
3. Platform (*acél v. alumíniumból készül*)
 - Csúszásmentes
 - Görgők – megvédjék a talaj okozta sérülésektől
4. Emelőkarok
5. Emelőhenger
6. Döntőhengerek
7. Hidraulikus tápegység
8. Elektromos vezérlődoboz
9. Lökharító rúd

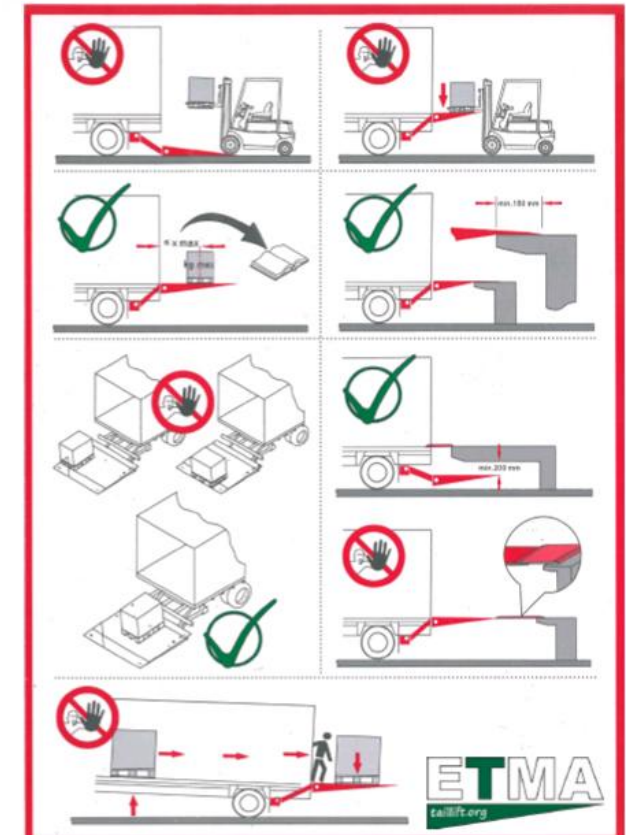


Biztonsági berendezések:

- Sárga villogó fény (a hátfal belső részén található)
- Lelógó piros-fehér zászló (a hátfal külső részén található)
- Zuhanásgátló szelep
- Piktogramok:



- Emelőhátfal zár
- Legurulásgátló



Használd az emelőgép naplót!

- Az emelőgép naplót naprakészen kell vezetni az emelőgép kezelőjének.
- Amennyiben az emelőgéppel kapcsolatban hiányosságot vagy rendellenességet tapasztal kötelessége felettesének jelenteni és az emelőgép naplójába bejegyezni!
- Az emelőgép kezelője köteles figyelembe venni az előző műszak alatt beírt bejegyzéseket és ellenőrizni az esetleges hiányosságok megszüntetését.



**Nem keverendő
össze a gépkönyvvvel
amely többek között
a gép műszaki
adatait tartalmazza!**

Kik vagyunk mi?

1990 óta dolgozunk a közlekedési képzések területén.

Rendkívül nagy versenyben igyekszünk minőségi szolgáltatást nyújtani.

Küldetésünk megosztani gyakorlati tudásunkat azokkal akik fejlődni szeretnének.

Köszönjük a figyelled!

Kérdésed van?

Tedd fel bátran!