

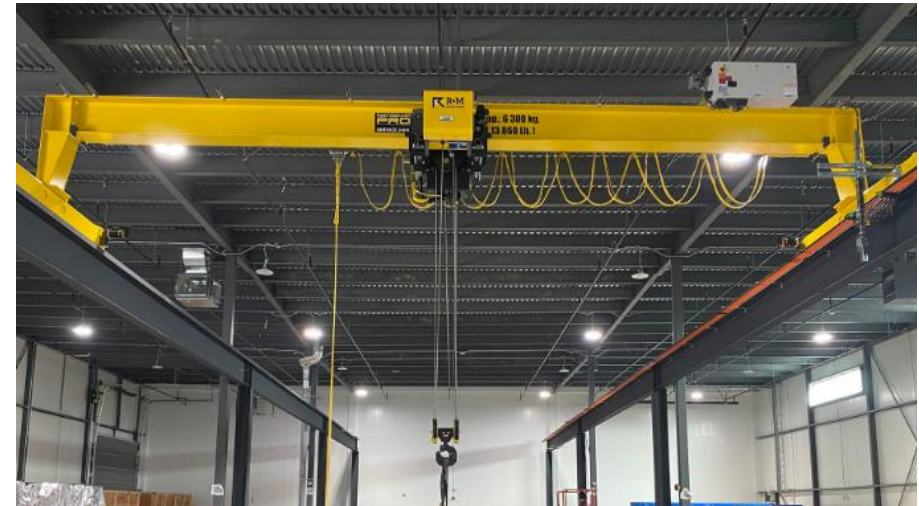
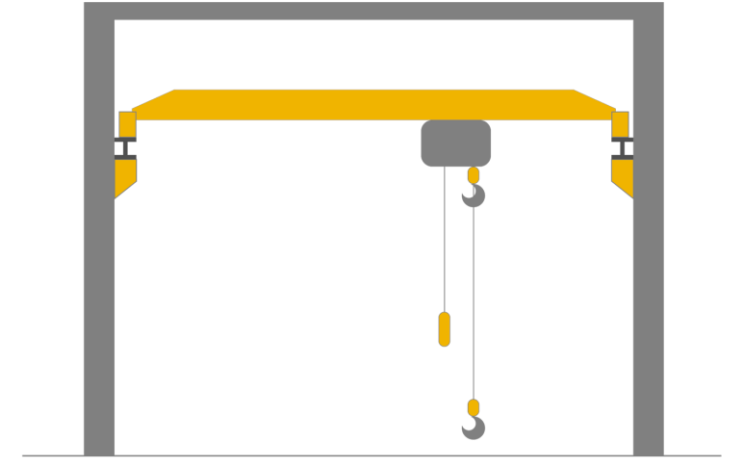


**HÍDDARU, FUTÓDARU (4361)**  
GYAKORLATI ISMERETEK

(Verzió 2025-02-11)

# Híddaru, futódaru:

- A híddaru a helyhez kötött, telepített gépek közé tartoznak.
- A híddaru 3 dimenziós, anyagmozgatást képes megvalósítani, 3 tengely mentén tudjuk mozgatni a terhet.
- A futódaru a híddaruhoz hasonlóan telepített gép, ám ebben az esetben csak 2 dimenzióban, síkban valósul meg az anyagmozgatás. A teher emelése és süllyesztése mellett csak a futómacskát tudjuk mozgatni, a daru hídja ebben az esetben rögzítve van.
- Természetesen a kezeléshez minden esetben az adott típushoz kapcsolódó oktatás és megbízás is szükséges.



# Gyakorlati feladat:

## F1 - Teher átemelés

- A vizsgázónak a vizsgabiztos által meghatározott helyről (**próbaemelést követően**) fel kell vennie, illetve le kell tennie a kijelölt terhet a vizsgabiztos által meghatározott helyre.

## **NAGYON FONTOS!**

Vizsga előtt a **MŰSZAKOS** vizsgálatot elvégezzük:

- Szemrevételezés
- Üresjáratí próba

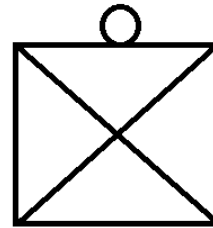
**Körültekintés és Hangjelzés elinduláskor és irányváltáskor!**

# Gyakorlati feladat:



1. A horgot az emelendő teher súlypontja fölé irányítjuk.

4. A teher letétele után a vizsgafeladat a teher lekötésével és a daru alaphelyzetbe állításával végződik.



2. A teher megkötése után körülnézünk, hangjelzünk, majd végrehajtjuk a próbaemelést.

Próbaemelés: A terhet néhány cm magasságba megemeljük, ott megállunk és figyeljük az esetleges hibákra utaló jeleket. Süllyed a teher? Elbillen? Kileng? Amennyiben minden rendben, folytatjuk az emelést.

**A teher mozgatása legyen egyenletes, kerüljük a kilengést!**

3. Az általunk megválasztott útvonalon, a vizsgabiztos által meghatározott helyre navigáljuk a terhet.

**A daru egyszerre csak egy irányba mozoghat!**

**A terhet ne emeljük indokolatlanul magasra!**

**A terhet útvonalában nem tartózkodhat senki, a vizsgázó sem!**

**Minden irányváltásnál hangjelzést kell adni!**



# Gyakorlati feladat:

## Sikertelen a vizsga, ha

- nem összehangoltan vagy bizonytalanul kezeli a gép kezelőszerveit,
- a feladat követelményeit nem teljesíti,
- a daru akadálynak ütközik,
- nem a kijelölt területre helyezi a terhet (a teher felénél nagyobb az eltérés a vizsgabiztos által meghatározott helytől),
- nem ismeri az irányító karjelzéseket, nem tudja azokat helyesen értelmezni,
- nem ellenőrzi a teherfelvevő eszközöket,
- veszélyhelyzetet teremt,
- nem tartja be a gép kezelésére vonatkozó biztonsági előírásokat (különös tekintettel az illetéktelenek távol tartására).

# A híddaru részei:

Függeszték (acél  
sodronykötél vagy  
lánc)

Kúszó kábel

Futómacska

Villamos emelő dob

Horog

Távírányító  
(függesztett vagy  
rádió vezérlésű)



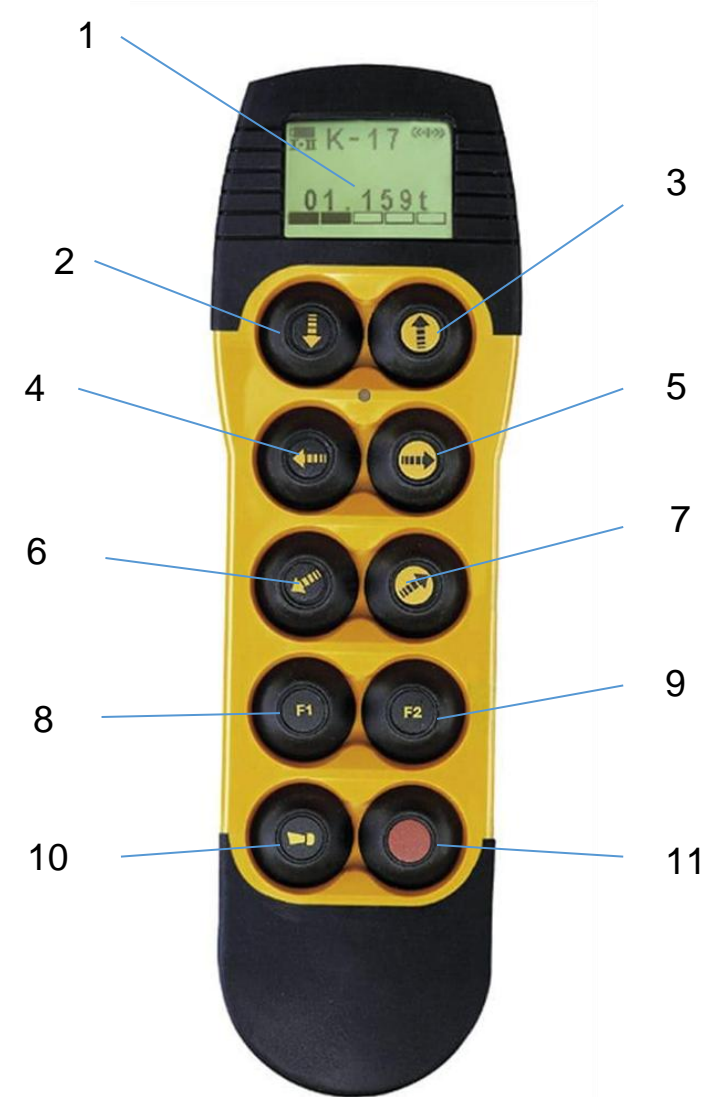
Daruhíd

Darupálya

Tartó oszlopok

# Kezelőszervek:

1. Információs kijelző
2. Horog le
3. Horog fel
4. Futómacska balra
5. Futómacska jobbra
6. Daruhíd hátra
7. Daruhíd előre
8. 1-es funkciógomb
9. 2-es funkciógomb
10. Hangjelzés
11. Vészkapcsoló



# Karjelzések:

## Alapjelzések:

**Figyelem** – Karok vízszintesen kinyújtva, tenyerek előre néznek

**Állj** – jobb kar felfelé, a tenyér előre néz

**Vége** – A két kéz mellmagasságban összefogva



## Függőleges mozgás jelzései:

**Fel** - jobb kar felfelé mutat, tenyér előre néz és lassan köröz

**Le** - jobb kar lefelé mutat, a tenyér befelé néz, lassan köröz

**Függőleges távolság** – a kezek közötti távolság mutatják a távolságot





# Karjelzések:

## Vízszintes mozgás jelzései:

**Előre** - mindkét kar behajlítva, a tenyerek felfelé néznek és az alsó karok lassú mozgásokat végeznek a test irányába

**Hátra** - mindkét kar behajlítva, a tenyerek lefelé néznek és az alsó karok lassú mozgásokat végeznek a testtől távolodva



A jelet adótól **jobbra vagy balra** – a megfelelő kar vízszintesen kinyújtva, a tenyér lefelé néz és lassú mozgásokat végez

**Vízszintes távolság** – a kezek közötti távolság mutatja

## Vészjelzések:

**Vigyázz! Azonnal állj!** - mindkét kar felfelé mutat, a tenyerek előre néznek

**FONTOS:** ha, ezt más mutatja azt is el kell fogadni!

Gyorsan – Lassan:

adott kézjelzés gyorsan vagy lassan végezve



# Használd az emelőgép naplót!

- Az emelőgép naplót naprakészen kell vezetni az emelőgép kezelőjének.
- Amennyiben az emelőgéppel kapcsolatban hiányosságot vagy rendellenességet tapasztal kötelessége felettesének jelenteni és az emelőgép naplójába bejegyezni!
- Az emelőgép kezelője köteles figyelembe venni az előző műszak alatt beírt bejegyzéseket és ellenőrizni az esetleges hiányosságok megszüntetését.



**Nem keverendő  
össze a gépkönyvvvel  
amely többek között  
a gép műszaki  
adatait tartalmazza!**

# Kik vagyunk mi?

1990 óta dolgozunk a közlekedési képzések területén.

Rendkívül nagy versenyben igyekszünk minőségi szolgáltatást nyújtani.

Küldetésünk megosztani gyakorlati tudásunkat azokkal akik fejlődni szeretnének.

**Köszönjük a figyelmet!**

**Kérdésed van?**

**Tedd fel bátran!**