



**JÁRMŰRE SZERELT DARU (4451)**  
**GYAKORLATI ISMERETEK**

(Verzió 2025-02-11)

# Járműre szerelt daru

A képen egy VOLK típusú vontató targonca látható egy PALFINGER típusú daruval.

A kezelői jogosultság nagyobb teherbírású darukra egyaránt érvényes lesz.

Természetesen a kezeléshez minden esetben az adott típushoz kapcsolódó oktatás és megbízás is szükséges.

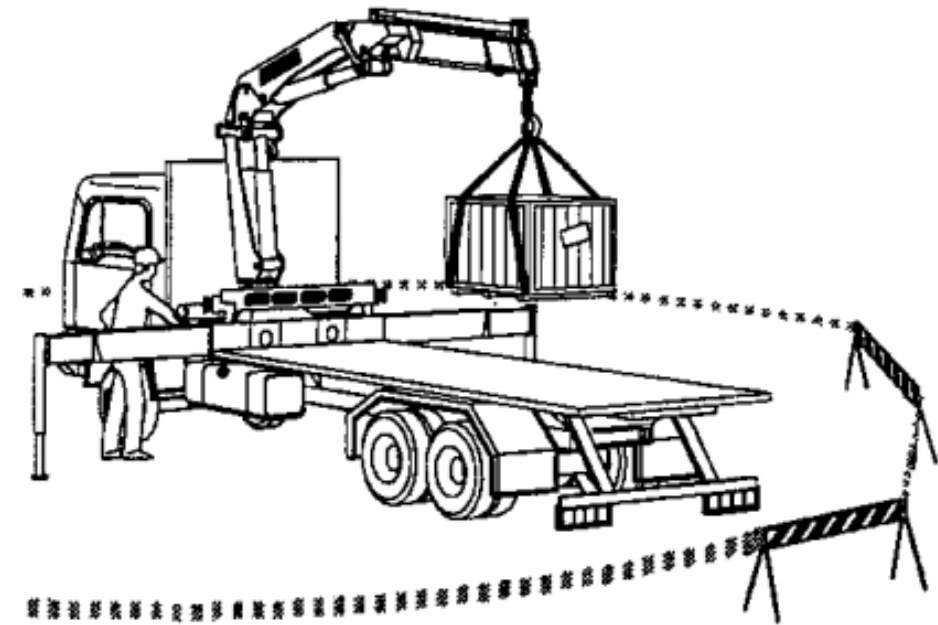


# Mi lesz a gyakorlati feladat?

**1.**A vizsgázónak a vizsgabiztos által meghatározott helyről, illetve helyre fel kell vennie, illetve le kell tennie, majd fel kell emelnie a kijelölt terhet.

**2.**A vizsgázónak a járművel a feladat végrehajtásához megfelelő helyre kell állni, a jármű rögzítése (támasztó talpak leengedése) után a terhet meg kell közelíteni a daruhoroggal, majd a teher rögzítése után azt fel kell emelni, illetve le kell tenni a vizsgabiztos által meghatározott helyre, melynek mérete nem lehet nagyobb a teher méretének kétszeresénél.

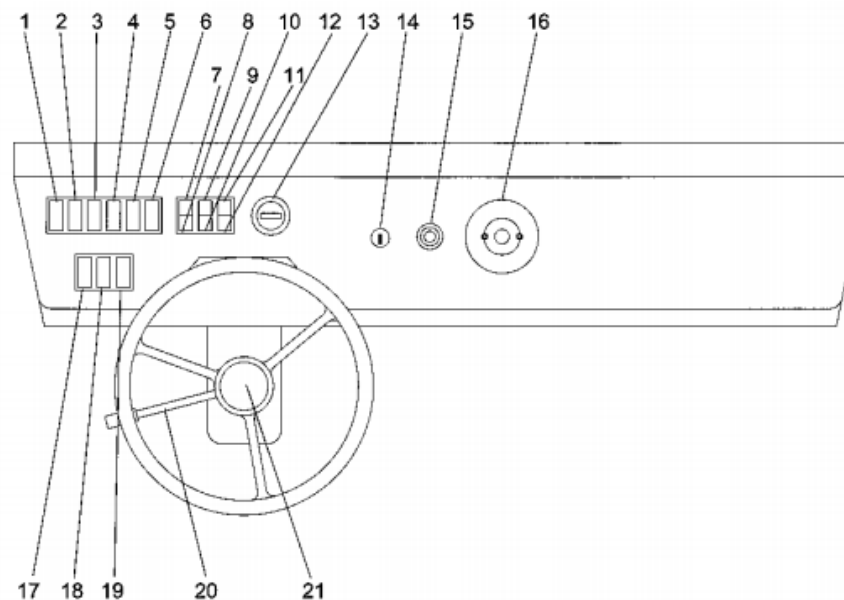
**3.**A rögzítések oldása után a darut alaphelyzetbe kell állítani, továbbá a jármű rögzítésének oldása után a járművel vissza kell állni a kiindulási helyre.



# Sikertelen a vizsga, ha

- nem összehangoltan vagy bizonytalanul kezeli a gép kezelőszerveit,
- a feladat követelményeit nem teljesíti,
- a daru akadálynak ütközik,
- nem a kijelölt területre helyezi a terhet (a teher felénél nagyobb az eltérés a vizsgabiztos által meghatározott helytől),
- nem ellenőrzi a teherfelvevő eszközöket,
- veszélyhelyzetet teremt,
- nem tartja be a gép kezelésére vonatkozó biztonsági előírásokat (különös tekintettel az illetéktelenek távol tartására).

# A hordozó jármű kezelőszervei (Műszerfal)



| Poz. | Elnevezés                             | Poz. | Elnevezés                                 |
|------|---------------------------------------|------|---|
| 1    | Vészjelző lámpa kapcsolója            | 12   | Ellenőrzőlámpa Elektromos berendezések Be |
| 2    | Menetvilágítás kapcsoló               | 13   | Üzemóra számláló kimerülés jelző          |
| 3    | Ablaktörő kapcsoló                    | 14   | Kulcsos kapcsoló                          |
| 4    | Jelzőlámpa kapcsoló                   | 15   | Menetirány kapcsoló                       |
| 5    | szabadDaruüzem kapcsoló               | 16   | Vész-Ki gomb                              |
| 6    | szabad                                | 17   | szabad                                    |
| 7    | Akkumulátor ellenőrző lámpa           | 18   | szabad                                    |
| 8    | szabad                                | 19   | Daruüzem kapcsolószabad                   |
| 9    | Vezérlés ellenőrző lámpa (LED)        | 20   | Villogólámpa kapcsoló                     |
| 10   | Rögzítőfék ellenőrzőlámpa             | 21   | Kürt gombja                               |
| 11   | Ellenőrzőlámpa villogó balra / jobbra | 22   |   |

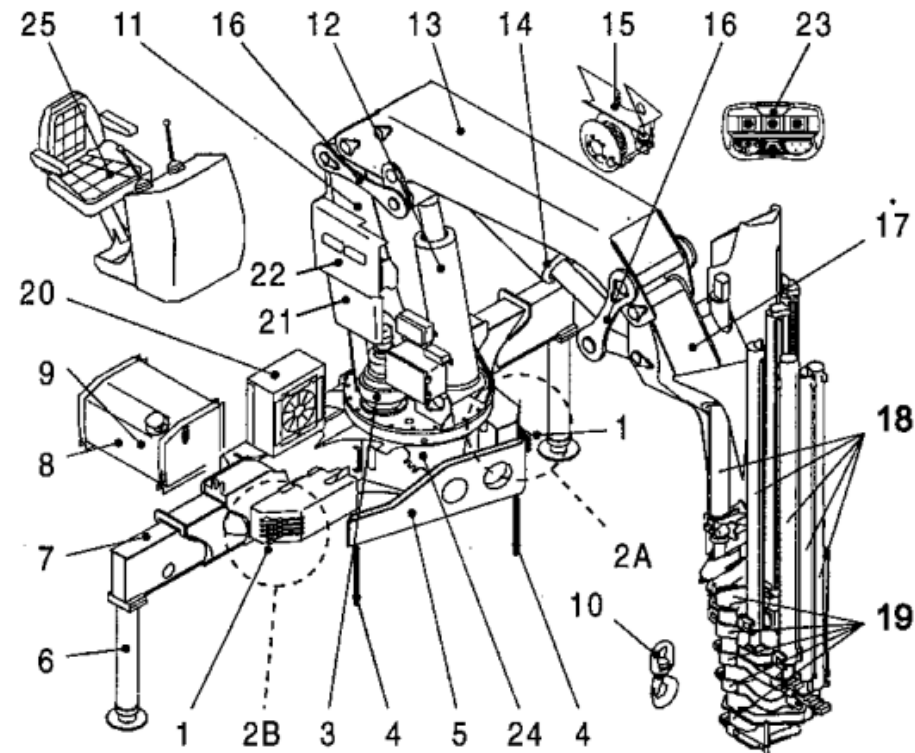
# A hordozó jármű kezelőszervei (Rögzítő fék, irányváltó)

Bowden meghúzásával működtetett mechanikus dobfék rögzíti a járművet álló helyzetben.



*Előrefelé – semleges – hátrafelé menetirány kapcsoló*

# Daru felépítése

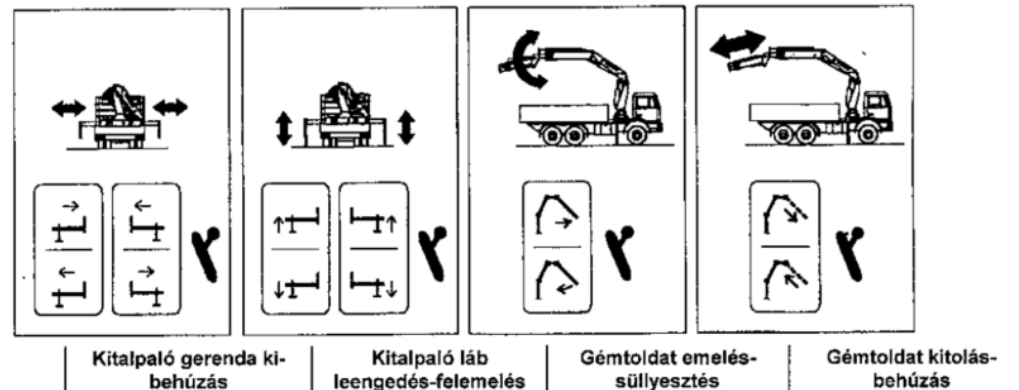
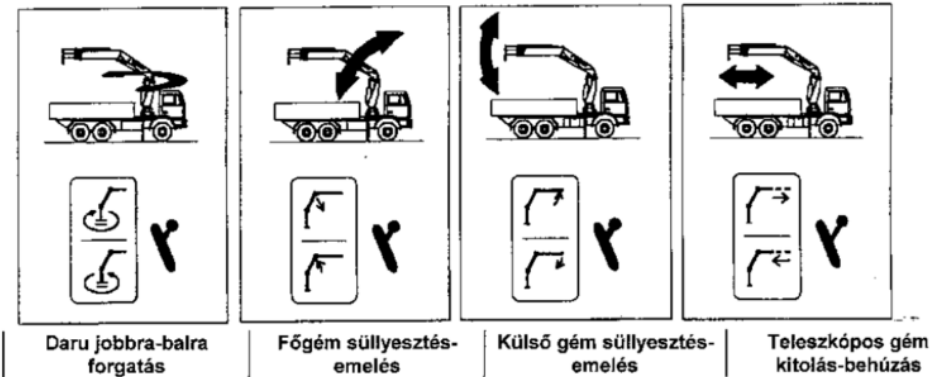


- 1. Daru alap
- 3. Kitalpaló munkahenger
- 5. Daru oszlop
- 7. Főgém
- 9. Teleszkóp gémtagok
- 11. Hidraulika tank
- 13. Rögzítő csavarok

- 2. Kihúzható támasz szekrény
- 4. Fordító mű
- 6. Gémemelő munkahenger
- 8. Teleszkópgém munkahengerek
- 10. Mechanikus toldat
- 12. Vezérlő szeleptömb
- 14. horog

# Működtető karok

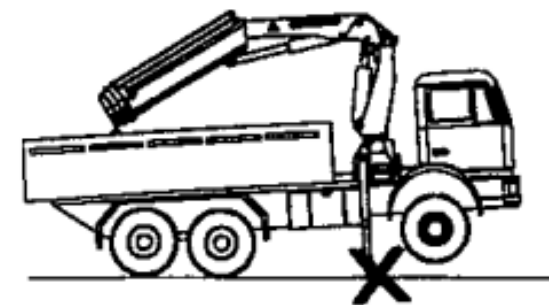
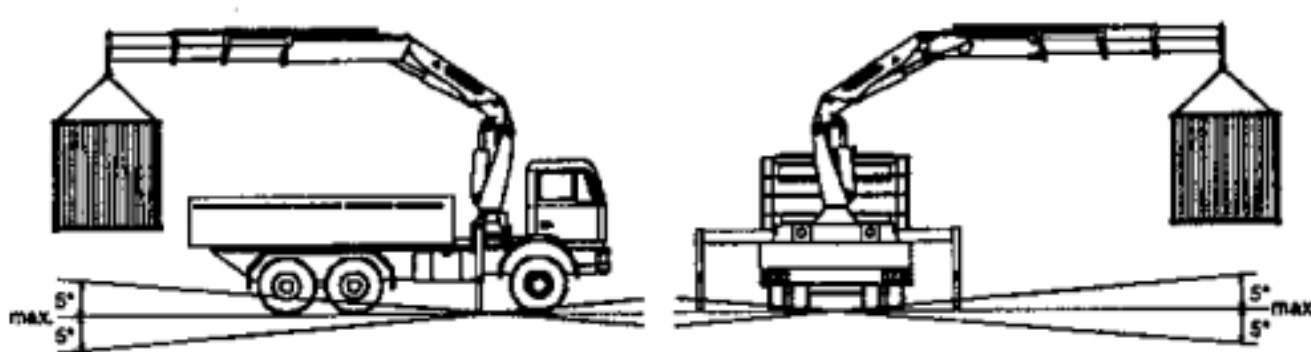
A működtető karok mellé helyezett jelek mutatják milyen utasításokat adhatunk a gépnek.





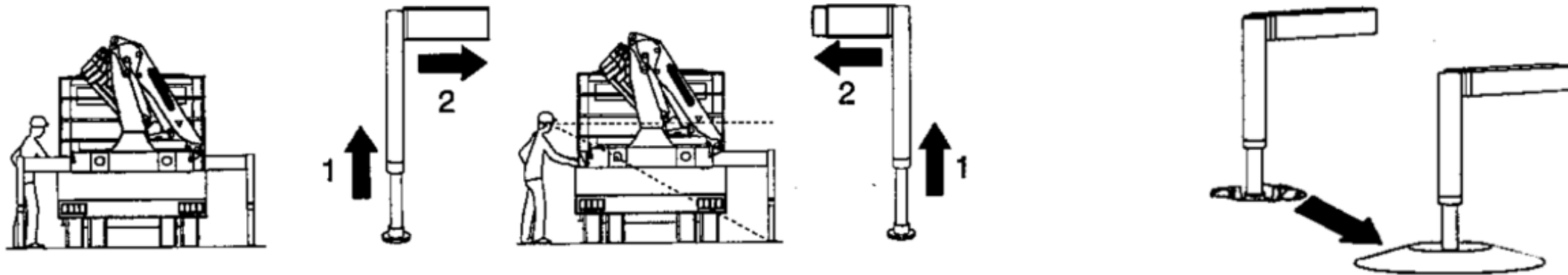
# A jármű megfelelő kitámasztása

A járművet akkor szabad működtetnünk, ha megfelelő módon letalpaltuk. Amennyiben a talaj lágy és puha növeljük a felfekvő felületet megfelelő teherbírású alátéttel. A kitámasztó lábak nem a jármű felemelését szolgálják. A lábak kitolásánál azok mozgását végig figyelemmel kísérjük. Amennyiben a támasztólábakat nem toljuk ki teljesen vagy a lábak besüllyednek a talajba a jármű átbillenhet.



# Kézzel működtethető támasztólábak

Vegyük ki a rögzítőcsapból a biztosítószeget. Húzzuk ki a gerendát a jelzésig, majd helyezzük vissza a rögzítő csapot. A kitalpaló gerenda mozgatásával ellenőrizzük, hogy megfelelően rögzítettük e. Engedjük le a kitámasztó lábakat. A támasztólábak behúzása fordított sorrendben történik.



# A daru üzemeltetése során

Mindig figyeljük a függő terhet.  
A darut egyszerre csak egy személy kezelheti.  
Biztosítjuk, hogy a hatósugárba illetéktelenek ne kerülhessenek. Amennyiben a darukezelő nem látja a teljes munkaterületet a darukezelőt kézjelekkel szükséges irányítani.  
Az előírt teherbírást mindig tartsuk be. A terhelési táblát a gépen találjuk meg. Vegyük figyelembe a tehermegfogó súlyát is.



# Karjelzések:

## Alapjelzések:

**Figyelem** – Karok vízszintesen kinyújtva, tenyerek előre néznek

**Állj** – jobb kar felfelé, a tenyér előre néz

**Vége** – A két kéz mellmagasságban összefogva



## Függőleges mozgás jelzései:

**Fel** - jobb kar felfelé mutat, tenyér előre néz és lassan köröz

**Le** - jobb kar lefelé mutat, a tenyér befelé néz, lassan köröz

**Függőleges távolság** – a kezek közötti távolság mutatják a távolságot



# Karjelzések:

## Vízszintes mozgás jelzései:

**Előre** - mindkét kar behajlítva, a tenyerek felfelé néznek és az alsó karok lassú mozgásokat végeznek a test irányába

**Hátra** - mindkét kar behajlítva, a tenyerek lefelé néznek és az alsó karok lassú mozgásokat végeznek a testtől távolodva



A jelet adótól **jobbra vagy balra** – a megfelelő kar vízszintesen kinyújtva, a tenyér lefelé néz és lassú mozgásokat végez

**Vízszintes távolság** – a kezek közötti távolság mutatja

## Vészjelzések:

**Vigyázz! Azonnal állj!** - mindkét kar felfelé mutat, a tenyerek előre néznek

**FONTOS:** ha, ezt más mutatja azt is el kell fogadni!

Gyorsan – Lassan:

adott kézjelzés gyorsan vagy lassan végezve

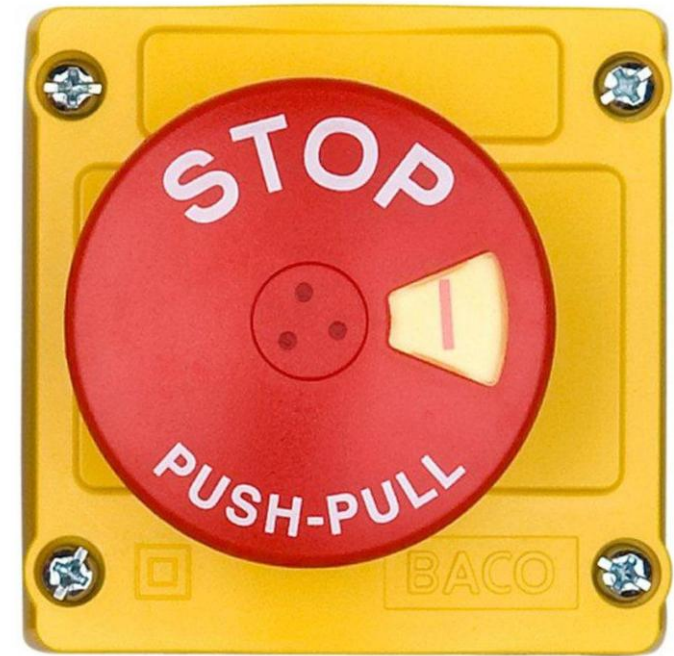


# Vészleállító gomb / Túlterhelés jelző

Biztonsági funkció.

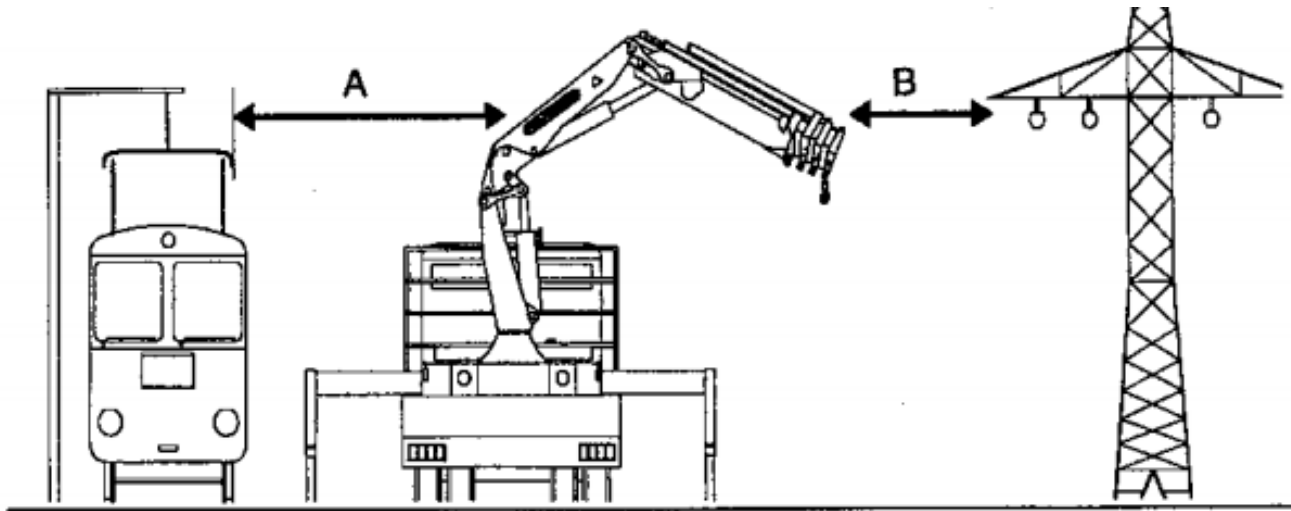
Megnyomásával a daru mozgása azonnal leáll.

Amennyiben a túlterhelés jelző jelez azonnal csökkentjük a tehernyomatékot.



# Biztonsági távolságok elektromos vezetékek közelében

A képzés és vizsga során nem közelítünk meg villamos szabadvezetéket, de a munkavégzés során ez szükséges lehet. Mindíg be kell tartani a minimális védőtávolságot!





# Használd az emelőgép naplót!

- Az emelőgép naplót naprakészen kell vezetni az emelőgép kezelőjének.
- Amennyiben az emelőgéppel kapcsolatban hiányosságot vagy rendellenességet tapasztal kötelessége felettesének jelenteni és az emelőgép naplójába bejegyezni!
- Az emelőgép kezelője köteles figyelembe venni az előző műszak alatt beírt bejegyzéseket és ellenőrizni az esetleges hiányosságok megszüntetését.



**Nem keverendő  
össze a gépkönyvvvel  
amely többek között  
a gép műszaki  
adatait tartalmazza!**



# Kik vagyunk mi?

1990 óta dolgozunk a közlekedési képzések területén.

Rendkívül nagy versenyben igyekszünk minőségi szolgáltatást nyújtani.

Küldetésünk megosztani gyakorlati tudásunkat azokkal akik fejlődni szeretnének.

**Köszönjük a figyelmet!**

**Kérdésed van?**

**Tedd fel bátran!**